

**BIOTECNOLOGÍA**

Life Lenght ha hallado un nicho de mercado en las patologías ligadas al envejecimiento

# Medir telómeros, una ayuda más para la sostenibilidad

Life Lenght pactó con el CNIO la explotación del análisis telomérico que María Blasco, ahora directora del centro, desarrolló en su faceta de investigadora

MADRID  
**JOSÉ A. PLAZA**  
japlaza@unidadeditorial.es

Life Lenght es una de las múltiples pequeñas biotecnológicas que buscan hallar su sitio en el tejido industrial español, que vive, entre una mayoría abrumadora de *pymes*, siempre a la búsqueda de historias de éxito que consoliden el sector. Su caso es algo particular porque le acompaña en su andadura un nombre de prestigio, el de María Blasco, directora del Centro Nacional de Investigaciones Oncológicas (CNIO) y madre de la técnica de medición de telómeros que sustenta la labor de la compañía. Blasco, cofundadora de la empresa, protagoniza así uno de tantos ejemplos de la tan reclamada traslación entre laboratorio y empresa.

Life Lenght ha recibido este mes un nuevo impulso con la concesión del premio a la Mejor Empresa de Innovación Tecnológica, otorgado por el jurado de los IX Premios Pyme, organizados por *Expansión* e Ifema, con la colaboración de Sanitas y Correos. Así, la técnica de medición de telómeros desarrollada por Blasco (*TAT*, *Telomere Analysis Technology*), que se precia de ser pionera y única, recibe un nuevo reconocimiento en su camino por mejorar la información que revelan los telómeros cortos a nivel de células individuales, datos que han abierto nuevas vías en la investigación de las enfermedades asociadas al envejecimiento.

#### ACUERDO CON EL CNIO

DIARIO MÉDICO ha hablado con Stephen J. Matlin, consejero delegado de Life Lenght, sobre el presente y futuro de la empresa y del ámbito, la genómica y la medicina personalizada, en el que desarrolla su día a día. Cabe recordar que Life Lenght, cofundada junto a Blasco por la Fundación Botín y Matlin Associates, tiene un acuerdo con el CNIO de cesión en exclusiva del

#### ESTUDIOS

Life Lenght ha elegido uno de los ámbitos con mayor relevancia biomédica en los últimos años; en 2009, el estudio de la telomerasa fue merecer del Premio Nobel de Medicina.

#### EN CIFRAS

La compañía cerró el año 2011 con una facturación que rondó los 350.000 euros. El año pasado tuvo 1,5 millones de presupuesto

#### BASA DE DATOS

La compañía trabaja en una base de datos con las muestras obtenidas, para luego analizar subpoblaciones y sacar conclusiones diagnósticas y clínicas

#### EXCLUSIVIDAD: 30 AÑOS

Life Lenght tiene el derecho exclusivo, durante 30 años, para explotar la tecnología desarrollada por María Blasco en el CNIO

#### PERSONAL Y FUTURO

Se irán revisando los RRHH, incorporando más personal ajeno a Matlin Associates, uno de los fundadores

derecho de explotación de la tecnología desarrollada por la directora del centro.

La compañía ha desarrollado un modelo de negocio para prestar servicios a clientes corporativos, basándose en un desarrollo de productos en colaboración con departamentos de I+D de diferentes industrias: cosmética, nutricional, farmacéutica, biotech, medicina de consumo... Su día a día está apegado a la investigación básica gracias a la colaboración con centros de oncología, neurología, cardiología, infertilidad, sin desviar la atención del ámbito académico.

#### COLABORACIONES

En este sentido, Life Lenght colabora en programas formativos sobre enfermedades neurodegenerativas con la Organización Mundial de la Salud, además de con 18 universidades y grupos europeos. Cuando se dirigen al mercado de particulares "actuamos siempre a través de médicos y laboratorios diagnósticos, que actúan como nuestros *partners*".

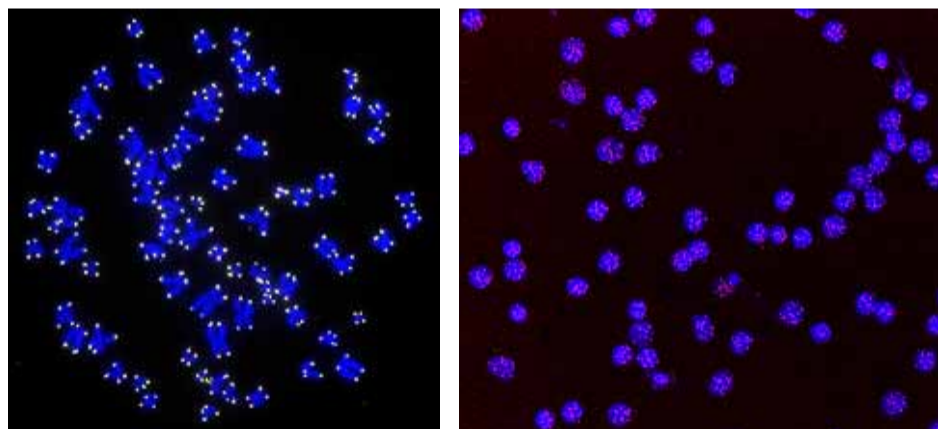
Matlin, cómo no, piensa que el potencial de crecimiento del test desarrollado a partir de la tecnología *TAT* "es enorme", y lo compara con el *boom* que se produjo en los años 80 con los test de medición del colesterol.

Pese a que ve el presente con optimismo, habla de retos: "El principal, desde el punto de vista científico, es la industrialización de la técnica, lo que nos permitirá conseguir una capacidad de procesar un volumen de muestras cada vez más importante con la máxima calidad y consistencia". Una vez logrado esto, llegará un paso lógico: "Iremos ajustando a la baja nuestros precios".

Por el lado de negocio, lo más inmediato "es reforzar el equipo, los recursos humanos y financieros y la capacidad de inversión que una expansión continua demanda".



Stephen J. Matlin, consejero delegado de Life Lenght, en laboratorio.



Telómeros humanos (marcados con fluorescencia) en los extremos de cromosomas.

## "La medicina personalizada está más avanzada en la privada que en la pública"

Buena parte de la biotecnología sanitaria española se encamina a la medicina personalizada. Stephen J. Matlin, consejero delegado de *Life Lenght*, cree que la medicina individualizada, en relación con el sistema público, "está hoy por hoy muy en sus comienzos", y que su implantación en la sanidad privada "va algo más adelantada".

En su opinión, una reflexión que se puede extrapolar de la biotecnología al sistema sanitario en general, "hace falta un cambio de mentalidad muy importante para pasar de tratar

enfermedades a la prevención anticipada y proactiva". En el siglo XXI, cada vez más "el sistema va a tender a potenciar la proactividad para reducir el riesgo de enfermedades crónicas". El objetivo es no sólo envejecer, sino hacerlo con buena salud; la tecnología *TAT* (*Telomere Analysis Technology*) de *Life Lenght* "va a poder contribuir substancialmente" a este reto.

#### LIDERAZGO EMPRESARIAL

Además del cambio de mentalidad, hay que disponer de herramientas y re-

curso humano. Matlin observa a su alrededor "un nivel muy alto de profesionales y de ideas", pero, al mismo tiempo, ve carencias relacionadas con el liderazgo empresarial y el acceso a capital: "Si pretendemos generar más *Life Lengths*, es decir, transformar ideas e iniciativas en proyectos empresariales viables y con proyección internacional, España aún está encarando el reto". Matlin cree que la senda abierta por su empresa, y el modelo de negocio, es un buen espejo en el que mirarse.