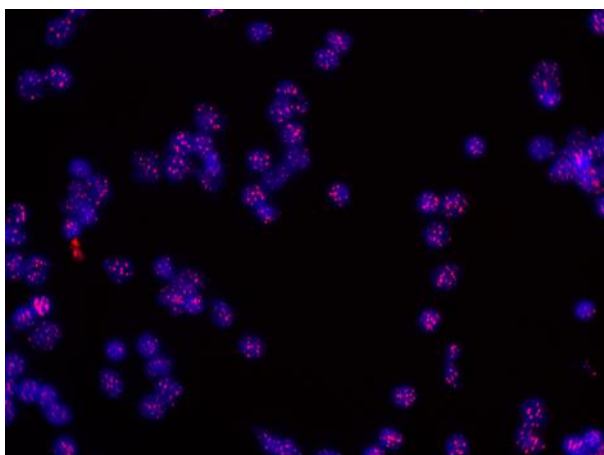


## Cómo interpretar el Informe de Resultados de Life Length

La página 3 incluye una foto de los telómeros del paciente

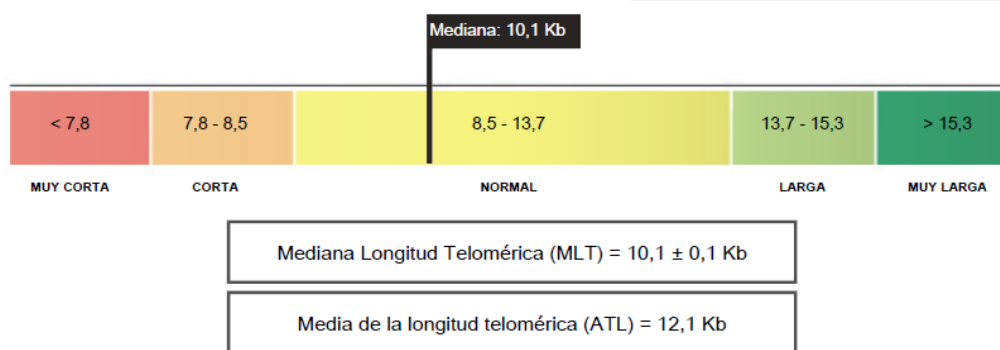


En la página 5 usted puede encontrar la mediana y la media de la longitud telomérica de su paciente. Comparamos esta longitud con nuestra base de datos, y así es como determinamos si dicha longitud es muy corta, corta, normal, larga o muy larga.

### 1. Su longitud telomérica

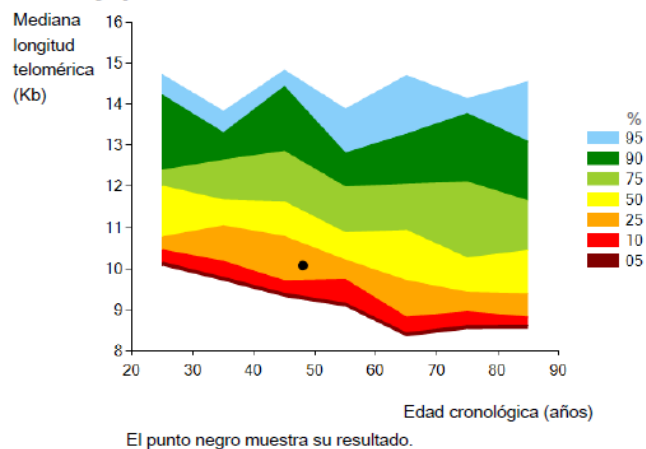
Mediana Longitud Telomérica: 10,1 Kb

La mediana de su longitud telomérica estimada es **normal** comparada con la base de datos poblacional de Life Length.



En la página 5 también podrá ver una comparación entre bandas de edad y percentiles. Lo más adecuado sería que la persona se situara en una de las bandas más altas del gráfico. Por ejemplo, si los resultados de un paciente caen dentro del 90%, significa que solo el 10% de la base de datos tiene la mediana de la longitud telomérica más alta. ¡Esto sería un resultado excelente! Pero, si la persona se sitúa en el 5%, significa que el 95% de nuestra base de datos tiene una mediana de la longitud telomérica mayor y, por lo tanto esta persona tendría los telómeros muy cortos.

## 2. Mediana de la longitud telomérica – Comparativa por rangos de edad y percentiles



Al final de la página 5 podrá ver la edad biológica estimada de la persona. Se calcula mediante un algoritmo y es útil para compararla con la edad cronológica. De esta forma puede conocer mejor el índice de envejecimiento que tiene su paciente para realizar recomendaciones más personalizadas en lo que se refiere a los hábitos de vida.

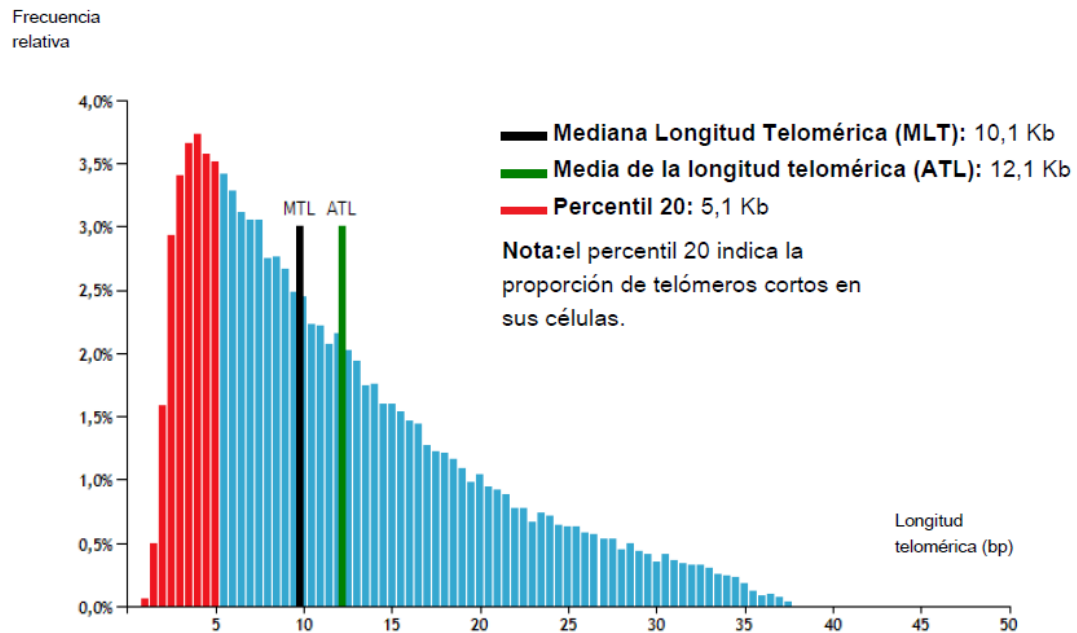
## 3. Su edad biológica estimada

Edad Biológica Estimada: 53,0 años

Edad Cronológica: 48,3 años

En la página 6 podrá encontrar la distribución de la longitud telomérica de la muestra. El 20 percentil representa la proporción de telómeros cortos. Si hay muchas barras en rojo, significa que hay una cantidad relativamente baja de telómeros cortos. Por el contrario, si hay pocas barras rojas indica un alto porcentaje de telómeros cortos. También puede ver en el gráfico la mediana (barra negra) y la media (barra verde) de la longitud telomérica. Si el histograma es estrecho indica que la muestra es homogénea en cuanto a la longitud de los telómeros, y si es ancho indicará una amplia variabilidad de la longitud.

## Distribución de la longitud telomérica de su muestra

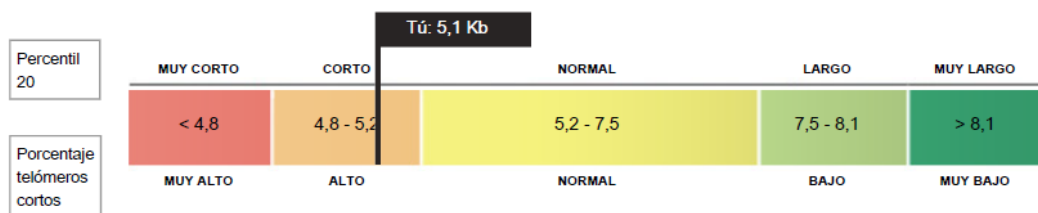


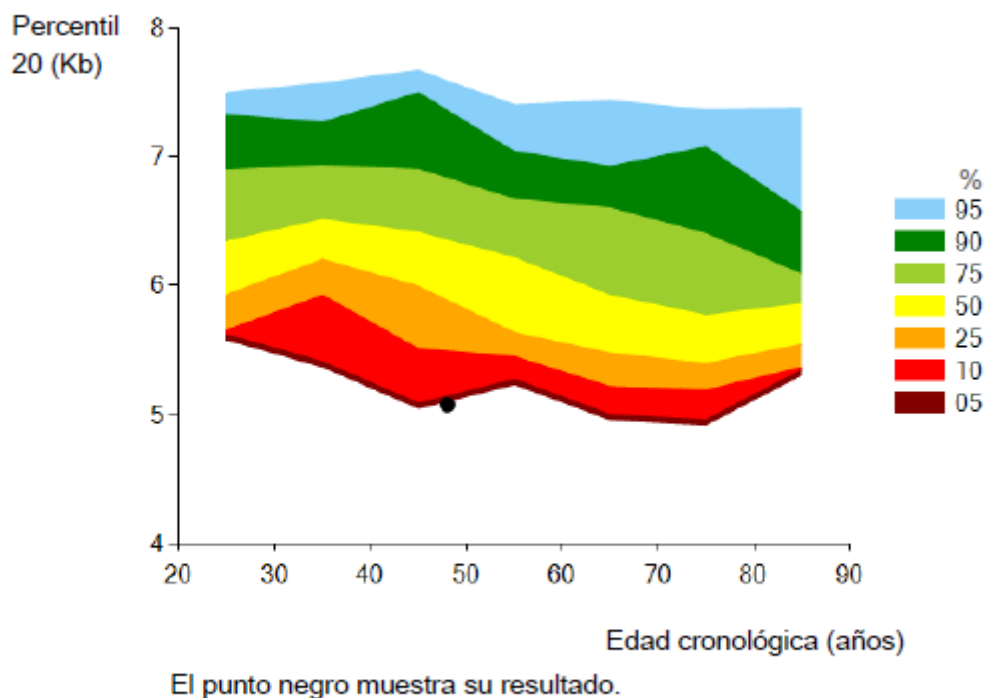
En la página 7 podrá ver el percentil 20 de su paciente comparado con nuestra base de datos, y una comparación por bandas de edad que le permitirá saber el grado de envejecimiento celular de su paciente en relación con otros pacientes de la misma banda de edad.

## Su percentil 20 / telómeros cortos

Percentil 20: 5,1 Kb

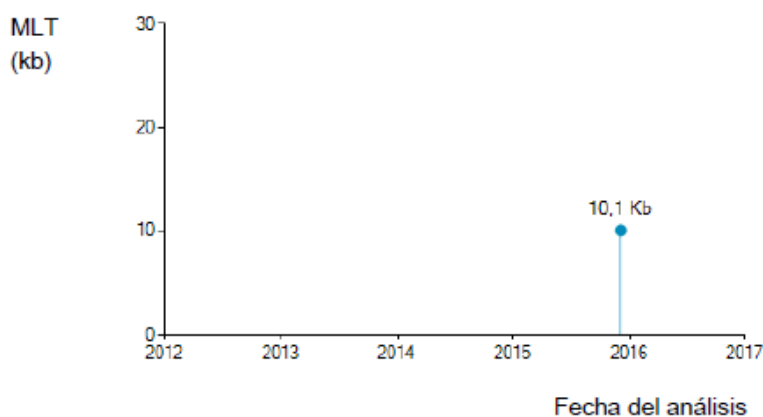
Su percentil 20 estimado es **corto** comparado con la base de datos poblacional de Life Length.





Encontrará un análisis longitudinal en la página 8. Recomendamos a su paciente repetir este test una vez al año para ver a qué velocidad se acortan sus telómeros. Por ejemplo, si la pendiente del gráfico es muy acusada, indica un rápido acortamiento de los telómeros y por tanto mayor envejecimiento celular. Esta parte del informe solo cobra sentido cuando el paciente se ha realizado este test al menos dos veces.

## Análisis longitudinal – MLT y percentil 20

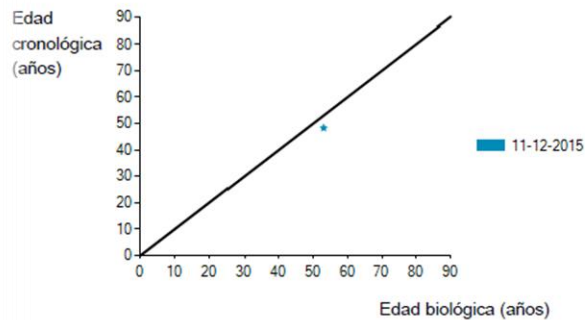


Este gráfico muestra la evolución histórica de su longitud de telómeros. El punto representado indica su resultado actual en comparación con su resultado anterior.

Cuanto mayor sea la pendiente del gráfico, mayor será la velocidad de acortamiento de los telómeros y, por tanto, mayor será el envejecimiento celular.

El otro gráfico de la página 8 le permitirá ver la evolución de la edad biológica de su paciente contra la edad cronológica. Para que esto tenga algún significado, sugerimos que el paciente se realice el test al menos dos veces.

### Análisis longitudinal – Edad cronológica vs. edad biológica



Este gráfico muestra la evolución histórica de su edad biológica vs. su edad cronológica. Cada punto representa un análisis que usted se ha hecho con anterioridad.

Los puntos por encima de la línea corresponden a edades biológicas estimadas inferiores a su edad cronológica.

Los puntos que se encuentran por debajo de la línea corresponden a edades superiores a su edad cronológica.

En las páginas 9 a 11 dispone de enlaces sobre estudios de telómeros organizados por temas que le podrán resultar muy útiles. Si su paciente autorizó a Life Length para que las respuestas a su cuestionario anónimo fueran compartidas con usted, el informe de resultados resaltarán en azul claro esos factores buenos o malos que el paciente ha indicado que le afectan. De esta forma podrá dirigir sus recomendaciones a esos factores resaltados en azul.

Las páginas 12 a 15 incluyen información general sobre telómeros que podrá resultar interesante para usted o su paciente